

**Arrêté interpréfectoral n°24-EB111**  
complémentaire à l'arrêté n°23-EB778  
concernant les travaux de modernisation de l'axe ferroviaire Niort-Saintes  
au titre de l'article L.214-40 du Code de l'Environnement

Le Préfet de la Charente-Maritime  
Chevalier de l'ordre national du Mérite

La Préfète des Deux-Sèvres  
Chevalier de l'ordre national du Mérite

- Vu** la Directive Cadre sur l'Eau du 23 octobre 2000 ;
- Vu** le code de l'environnement, notamment ses articles L.181-1 et suivants ;
- Vu** l'arrêté du 10 mars 2022 portant approbation du schéma directeur d'aménagement et de gestion des eaux (SDAGE) 2022-2027 du bassin Adour-Garonne ;
- Vu** l'arrêté du 18 mars 2022 portant approbation du schéma directeur d'aménagement et de gestion des eaux (SDAGE) 2022-2027 du bassin Loire-Bretagne ;
- Vu** le décret n° 2004-374 du 29 avril 2004 modifié, relatif aux pouvoirs des préfets, à l'organisation et à l'action des services de l'État dans les régions et les départements ;
- Vu** le décret du Président de la République en date du 13 juillet 2023 portant nomination de M. Brice Blondel en qualité de Préfet de la Charente-Maritime à compter du 11 septembre 2023 ;
- Vu** l'arrêté préfectoral du 04 décembre 2023 donnant délégation de signature à M. Xavier AERTS, Directeur départemental des territoires et de la mer de la Charente-Maritime ;
- Vu** l'arrêté du 04 janvier 2024 de délégation de signature aux agents de la direction départementale des territoires et de la mer de la Charente-Maritime ;
- Vu** l'arrêté préfectoral en date du 27 octobre 2023 portant délégation de signature générale à Monsieur Eric BATAILLER, directeur départemental des territoires des Deux-Sèvres ;
- Vu** l'arrêté préfectoral en date du 30 octobre 2023, portant subdélégation de signature générale aux collaborateurs du directeur départemental des territoires de Deux-Sèvres ;
- Vu** l'arrêté interpréfectoral n°23-EB778 du 27 octobre 2023 portant prescriptions particulières au titre de l'article L.214-1 du code de l'environnement concernant les travaux de modernisation de l'axe ferroviaire Niort-Saintes ;
- Vu** le dépôt d'un dossier de porter à connaissance de modification relatif aux travaux de modernisation de l'axe ferroviaire Niort-Saintes au titre de l'article R.214-40 du code de l'environnement reçu le 27 décembre 2023 ;
- Vu** l'ensemble des pièces du dossier de la demande susvisée ;
- Vu** la consultation de SNCF Réseau en date du 06 février 2024 sur le projet d'arrêté interpréfectoral;
- Considérant** que les travaux faisant l'objet de la demande ont été autorisés par l'arrêté interpréfectoral n°23-EB778 portant prescriptions particulières en date du 27 octobre 2023 ;
- Considérant que** les modifications concernent l'ajout de deux bases arrières et d'accès provisoires;
- Considérant** que la modification proposée est considérée comme notable au sens de l'article R.214-40 du code de l'environnement ;
- Considérant** qu'il est nécessaire d'encadrer les rejets d'eau pluviale des différents sous-bassins versants, afin d'assurer la préservation de la qualité de la ressource en eau et des intérêts protégés par la Directive européenne susvisée et l'article L.211-1 du Code de l'environnement ;
- Sur proposition du Directeur Départemental des Territoires et de la Mer de la Charente-Maritime et du Directeur Départemental des Territoires des Deux-Sèvres ;

**ARRÊTENT**

## Article 1 : Bénéficiaire du complément à la déclaration

La société SNCF Réseau – 17, rue Cabanac - CS 61926 - 33081 Bordeaux Cedex a été autorisée en application de l'article L.214-1 du code de l'environnement, sous réserve des prescriptions énoncées dans l'arrêté préfectoral n°23-EB778 du 27 octobre 2023, à réaliser les travaux de modernisation de l'axe ferroviaire Niort-Saintes. Elle est bénéficiaire du présent complément à la déclaration loi sur l'eau définie par l'arrêté préfectoral interpréfectoral n°23-EB778 du 27 octobre 2023.

Elle est nommée ci-après le pétitionnaire.

## Article 2 : Objet du complément à la déclaration

Il est donné acte à la société SNCF Réseau du complément à sa déclaration en application de l'article L.214-40 du code de l'environnement, sous réserve des prescriptions énoncées aux articles suivants. Ces travaux complémentaires consistent en la réalisation de deux bases arrières provisoires, d'un accès provisoire et de plusieurs accès temporaires.

L'article 2 de l'arrêté préfectoral interpréfectoral n°23-EB778 est modifié comme suit :

Les ouvrages ou travaux, concernés par la déclaration loi sur l'eau relèvent de la rubrique suivante, telle que définie au tableau mentionné à l'article R.214-1 du code de l'environnement :

Rubrique	Intitulé	Régime	Arrêté de prescriptions générales
1.1.1.0	Sondage, forage, y compris les essais de pompage, création de puits ou d'ouvrage souterrain, non destiné à un usage domestique, exécuté en vue de la recherche ou de la surveillance d'eaux souterraines ou en vue d'effectuer un prélèvement temporaire ou permanent dans les eaux souterraines, y compris dans les nappes d'accompagnement de cours d'eau .	Déclaration 24 piézomètres	Arrêté DEVE0320170A du 11/09/2003 Décret 96-102 du 02/02/1996
2.1.5.0	Rejet d'eaux pluviales dans les eaux douces superficielles ou sur le sol ou dans le sous-sol, la surface totale du projet, augmentée de la surface correspondant à la partie du bassin naturel dont les écoulements sont interceptés par le projet, étant : 1° Supérieure ou égale à 20 ha (A) ; 2° Supérieure à 1 ha mais inférieure à 20 ha (D)	Déclaration Surface de 17,68 ha	

## Article 3 : Localisation géographique des aménagements

L'axe ferroviaire Niort-Saintes traverse les deux départements des Deux-Sèvres et de la Charente-Maritime en recoupant les 18 communes suivantes :

Commune	Département	Commune	Département
NIORT	79	LOULAY	17
AIFFRES	79	ESSOUVERT	17
FORS	79	SAINT JEAN D'ANGELY	17
MARIGNY	79	ASNIERE LA GIRAUD	17
BEAUVOIR SUR NIORT	79	SAINT HILAIRE DE VILLEFRANCHE	17
PLAINE D'ARGENSON	79	LE DOUHET	17
VILLENEUVE LA COMTESSE	17	FONTCOUVERTE	17
LACROIX COMTESSE	17	BUSSAC SUR CHARENTE	17
VERGNE	17	SAINTE	17

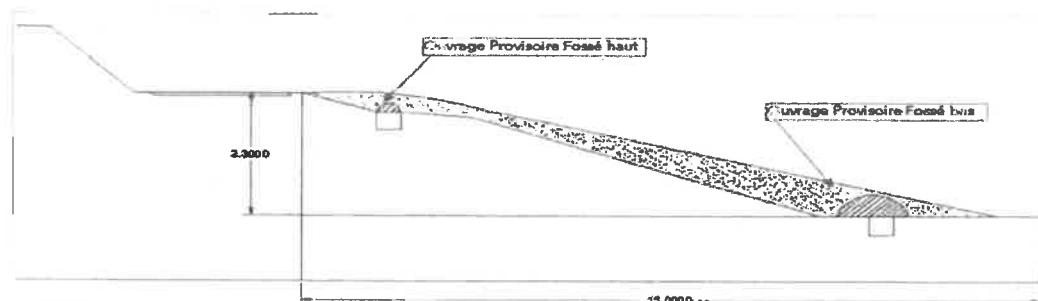
#### 4.5 : Accès provisoire à Fontcouverte (Montvallon)

Un accès provisoire est créé entre la voie communale « Route de Montvallon » et la voie ferrée au PK 482+700 sur la commune de Fontcouverte.

Cette plate-forme de 65 m<sup>2</sup> réalisée en remblais GNT 0-31,5 est équipée de deux busages assurant la transparence hydraulique de l'ouvrage.

La section hydraulique du busage situé au-dessus du fossé haut longitudinal à la voirie est au minimum de 0,08 m<sup>2</sup>. La section hydraulique du busage situé au-dessus du fossé bas longitudinal à la voie ferrée est au minimum de 0,67 m<sup>2</sup> (Cf. profil en travers ci-dessous).

L'ouvrage comporte un fossé latéral permettant de récupérer les eaux pluviales de la plate-forme.



Profil en travers de la plate-forme

#### 4.6 : Création d'accès temporaires

Les accès provisoires autres que celui décrit au paragraphe précédent sont créés le long de la voie ferrée à différents points kilométriques suivant le tableau ci-dessous :

Emplacement	Désignation	Département	Point de rattachement
418+345	Chemin	Deux Sèvres	SNCF Réseau
443+746	PN 371	Charente Maritime	SNCF Réseau
453+450	N°41	Charente Maritime	Tiers (Essouvert 17400 / ZB / 0171)
454+980	PN 383	Charente Maritime	Tiers (Essouvert 17400 / ZC / 0062-0063)
460+459	PN 389	Charente Maritime	SNCF Réseau
460+880	N°51	Charente Maritime	SNCF Réseau
463+500	Portail	Charente Maritime	SNCF Réseau
464+900	N°60	Charente Maritime	SNCF Réseau
471+800	Talus	Charente Maritime	SNCF Réseau
472+579	N°67	Charente Maritime	SNCF Réseau
473+300	N°68	Charente Maritime	Tiers (Saint-Hilaire ZK/0082-0063) Mairie
476+880	N°73	Charente Maritime	Tiers (Le Douhet 17100 / AE / 0067)
478+720	Gare	Charente Maritime	Tiers (Le Douhet 17100 / AH / 0519)
483+800	Route	Charente Maritime	SNCF Réseau
486+750	Route	Charente Maritime	SNCF Réseau

Chacun de ces ouvrages temporaires est réalisé de façon à permettre la continuité des écoulements pluviaux interceptés.

L'aménagement de ces ouvrages d'accès temporaires est autorisé sous condition de transmission des conventions d'occupation au service en charge de la police de l'eau de la DDTM 17 avant le début de leur réalisation.

## Article 4 : Caractéristiques des aménagements

L'article 4 de l'arrêté préfectoral interpréfectoral n°23-EB778 est modifié (paragraphe 4.4) et complété (paragraphe 4.5 et 4.6) comme suit :

### 4.4 : Bassins de rétention avec rejet superficiel

En phase chantier, la mise en œuvre des travaux nécessite l'installation de quatre bases arrière provisoires. Sur ces quatre aires de stockage de matériel de Saint-Hilaire-de-Villefranche, de Beauvoir-sur-Niort, d'Asnières-la-Giraud et de Fontcouverte, il est mis en place un bassin de rétention avec rejet à débit régulé.

#### 4.4.3 : Base arrière d'Asnières-la-Giraud

La base se situe au PK 466+300 sur la commune d'Asnières-la-Giraud. Elle est constituée d'une zone de dépôt de granulats, de stockage d'éléments de voie déposés, d'une base vie avec parking et des ouvrages de gestion des eaux pluviales.

Les eaux pluviales issues de la zone de stockage des granulats sont interceptées et transférées vers le bassin de décantation puis vers un bassin de rétention. Les eaux pluviales du reste de l'emprise de la base sont collectées par des drains qui les dirigent vers le même bassin de rétention. Le rejet de ce bassin s'effectue à un débit limité maximal de 8,94 l/s vers une raquette de diffusion dans l'emprise de la base.

La vue générale de l'aménagement de la base arrière d'Asnières-la-Giraud figure en annexe 1.

Les caractéristiques du bassin de décantation sont les suivantes :

Débit de fuite (l/s)	Longueur au fond (m)	Largeur au fond (m)	Hauteur lame d'eau(m)	Volume utile (m³)
5	60	2	1	127

Les caractéristiques du bassin de rétention sont les suivantes :

Débit de fuite (l/s)	Longueur au fond (m)	Largeur au fond (m)	Hauteur lame d'eau(m)	Volume (m³)
8,94	45	10	2	872

#### 4.4.4 : Base arrière de Fontcouverte

La base se situe au PK 485+800 sur la commune de Fontcouverte. Elle est constituée d'une zone de dépôt de granulats et d'un chemin d'accès à la voie ferrée et des ouvrages de gestion des eaux pluviales.

Les eaux pluviales issues de la zone de dépôt des granulats sont interceptées par un fossé raccordé au bassin de décantation. Les eaux pluviales provenant du bassin versant amont intercepté, de la voirie projetée et du rejet du bassin de décantation sont gérées via un fossé longitudinal au cheminement routier jusqu'à un bassin de rétention. Le rejet du bassin s'effectue à un débit limité maximal de 2,09 l/s vers une raquette de diffusion à même la parcelle.

La vue générale de l'aménagement de la base arrière de Fontcouverte figure en annexe 1.

Les caractéristiques du bassin de décantation sont les suivantes :

Débit de fuite (l/s)	Longueur au fond (m)	Largeur au fond (m)	Hauteur lame d'eau(m)	Volume utile (m³)
5	60	2	1	123

Les caractéristiques du bassin de rétention sont les suivantes :

Débit de fuite (l/s)	Longueur au fond (m)	Largeur au fond (m)	Hauteur lame d'eau(m)	Volume (m³)
2,09	11	4	2	200

## **Article 5 : Autres articles de l'arrêté interpréfectoral n°23-EB778**

Les autres articles de l'arrêté interpréfectoral n°23-EB778 du 27 octobre 2023 restent inchangés.

## **Article 6 : Autres réglementations**

Le présent arrêté ne dispense en aucun cas le bénéficiaire de faire les déclarations ou d'obtenir les autorisations requises par les réglementations autres que celles en application desquelles elle est délivrée.

## **Article 7 : Modifications**

Toute modification apportée par le pétitionnaire à l'ouvrage, à l'installation, à son mode d'utilisation, à la réalisation des travaux ou à l'aménagement en résultant ou à l'exercice de l'activité ou à leur voisinage, et de nature à entraîner un changement notable aux éléments du dossier de porter à connaissance modificatif reçu le 27 décembre 2023, est portée, avant sa réalisation, à la connaissance du préfet de la Charente-Maritime avec tous les éléments d'appréciation, conformément à l'article R.214-40 du code de l'environnement.

## **Article 8 : Droits des tiers**

Les droits des tiers sont et demeurent expressément réservés.

## **Article 9 : Sanctions**

Toute infraction aux dispositions du présent arrêté relève des articles L.171-6 à L.171-8 et L.173-1 du code de l'environnement.

## **Article 10 : Publication et information des tiers**

En application de l'article R.214-37 du code de l'environnement :

- Une copie du présent arrêté est déposée à la mairie des communes d'implantation du projet listées à l'article 3 ;
- Un extrait du présent arrêté est affiché pendant une durée minimale d'un mois dans les communes d'implantation du projet visé à l'article 3. Un procès verbal de l'accomplissement de cette formalité est dressé par les soins du maire ;

Le présent arrêté est publié sur les sites Internet de la préfecture de la Charente-Maritime et de la préfecture des Deux-Sèvres qui ont délivré l'acte, pendant une durée minimale de six mois.

## **Article 11 : Voies et délais de recours**

Le présent arrêté est susceptible de recours devant le tribunal administratif territorialement compétent ou au moyen de l'application Télérecours (<https://www.telerecours.fr/>), conformément à l'article R.514-3-1 du Code de l'Environnement :

1°- par les tiers intéressés en raison des inconvénients ou des dangers que le fonctionnement de l'installation présente pour les intérêts mentionnés aux articles L.211-1 et L.511-1 dans un délai de 4 mois à compter du premier jour de la publication ou de l'affichage de ces décisions ;

2°- par les demandeurs ou exploitants, dans un délai de deux mois à compter de la date à laquelle la décision leur a été notifiée ;

Les décisions mentionnées au premier alinéa peuvent faire l'objet d'un recours gracieux ou hiérarchique dans un délai de deux mois. Ce recours administratif prolonge de deux mois les délais mentionnés aux 1° et 2°.

## Article 12 : Exécution

Le Secrétaire Général de la préfecture de la Charente-Maritime, le Secrétaire Général de la préfecture des Deux-Sèvres, les maires des communes de Niort (79), Aiffres (79), Fors (79), Marigny (79), Beauvoir-sur-Niort (79), Plaine-d'Argenson (79), Villeneuve-la-Comtesse (17), La Croix-Comtesse (17), Vergne (17), Loulay (17), Essouvert (17), Saint-Jean-d'Angély (17), Asnières-la-Giraud (17), Saint-Hilaire-de-Villefranche (17), Le Douhet (17), Fontcouverte (17), Bussac-sur-Charente (17) et Saintes (17), le Directeur Départemental des Territoires et de la Mer de la Charente-Maritime; le Directeur Départemental des Territoires des Deux-Sèvres sont chargés, chacun en ce qui le concerne, de l'exécution du présent arrêté.

La Rochelle; le

Pour le Préfet et par délégation,

P/Le Préfet et par délégation,  
Le Chef du Service Eau, Biodiversité  
et Développement Durable

Yann FONTAINE

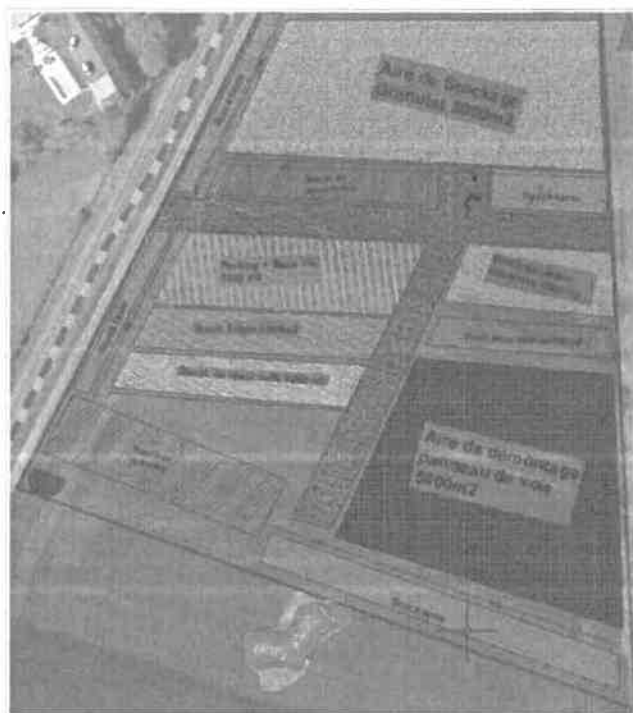
Niort, le - 9 FEV. 2024

La Préfète,  
par délégation,

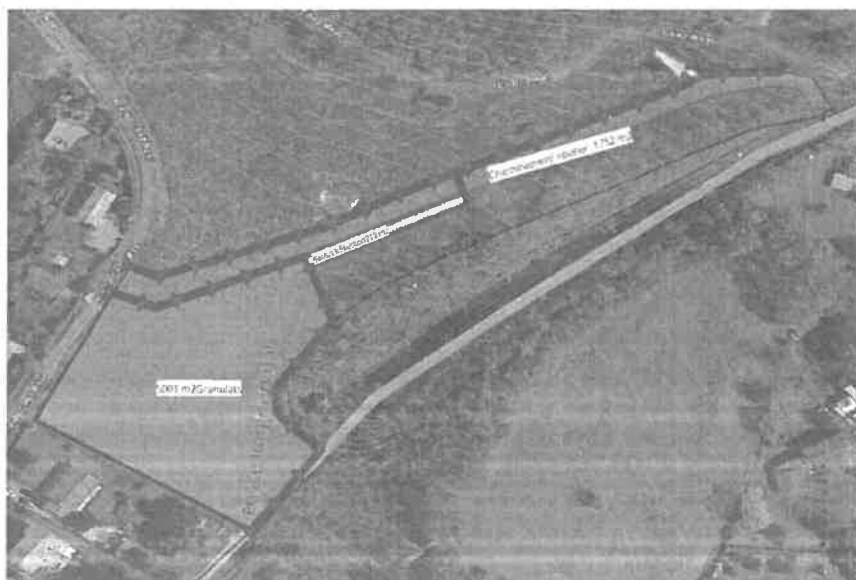
Le Directeur Départemental des Territoires

Eric BATAILLER

## Annexe 1 : Vue générale des bases arrière supplémentaires



**Base arrière d'Asnières-la-Giraud**



**Base arrière de Fontcouverte**

